

Uniwersytet Łódzki  
Wydział Nauk Geograficznych

Oskar Wolski

Programy „odnowy wsi” w przemianach  
społeczno-gospodarczych obszarów wiejskich

Rozprawa doktorska napisana w Katedrze Geografii Regionalnej i Społecznej

Promotor: dr hab. Marcin Wójcik, prof. UŁ

Promotor pomocniczy: dr Pamela Jeziorska-Biel

Autoreferat

Spis treści

1. Wprowadzenie.....	2
2. Dotychczasowy stan wiedzy i znaczenie podjętych badań.....	6
3. Metodyka pracy.....	9
4. Struktura rozprawy doktorskiej i jej rezultaty.....	11
5. Wnioski.....	18
Literatura cytowana w autoreferacie.....	20
Załącznik.....	24

## 1. Wprowadzenie

W autoreferacie podjęto najważniejsze zagadnienia teoretyczne i metodyczne oraz omówiono strukturę rozprawy doktorskiej i rezultaty przeprowadzonych badań. Opracowanie zakończono prezentacją wniosków. Załącznikiem do autoreferatu jest schemat ilustrujący organizację prac podjętych w ramach rozprawy doktorskiej. Prace te podzielono na trzy fazy – konceptualizacji, operacjonalizacji i realizacji, co odwzorowano na schemacie. Został on opracowany w ten sposób, by nie tylko pokazać powiązania pomiędzy poszczególnymi składnikami procesu badawczego, ale także by poszczególne elementy schematu kolejno ilustrowały podejmowane w autoreferacie zagadnienia. Z tego względu autor odwoływał się do schematu w wybranych miejscach autoreferatu.

Współczesna wieś podlega dynamicznym przemianom, które dotyczą gospodarki (odchodzenie od rolnictwa na rzecz wielofunkcyjności), struktury społecznej (wiele grup aktorów wiejskich, a nie tylko chłopów) i kultury (zmiana wartości życia wiejskiego i stylów życia). Na przemiany te wpływają polityki rozwoju obszarów wiejskich, stanowiące pewną wizję tych obszarów tworzoną przez decydentów i osoby odpowiedzialne za programowanie rozwoju. Wizja ta może być utożsamiana z reprezentacją formalną wsi (Novotná, Bittnerová i Heřmanský 2017), która według założeń koncepcji badań przestrzeni wiejskiej autorstwa K. Halfacree'go (2006) jest kluczowym elementem w procesie konstytuowania tego, czym jest współczesna wieś. Natomiast elementem polityk rozwoju obszarów wiejskich są programy mające na celu jej odnowę (Wilson 1999). W Polsce są one realizowane przede wszystkim na szczeblu regionalnym – wojewódzkie programy odnowy wsi.

Rozważania o przemianach obszarów wiejskich są związane z rozważaniami nad zmianą i czasem. W tym kontekście odnowa wsi jest szczególnym polem badawczym, bowiem łącząc zagadnienia dotyczące przeszłości i przyszłości wsi (Wieruszewska 1992) odwołuje się do pewnych idei i wartości życia wiejskiego, które są „odnawiane”, a także do pewnego wyobrażenia wsi, które utrwaliło się na przestrzeni lat. Działania odnawiające dotyczą nie tylko przestrzeni materialnej wsi i wsparcia rozwoju gospodarczego, ale też szeroko rozumianych aspektów społeczno-kulturowych, na przykład wsparcia kapitału społecznego wsi, budowy więzi społecznych i zachowania tradycji (Chigbu 2012). Programy „odnowy wsi”<sup>1</sup> nie są więc „typowymi” programami rozwoju obszarów wiejskich, nastawionymi na osiągnięcie jasno zdefiniowanych rezultatów, zwłaszcza w aspekcie ekonomicznym. Przeciwnie, ich cechy korespondują ze złożonym charakterem przemian obszarów wiejskich (zob. zał. 1).

---

<sup>1</sup> Pojęcie to bywa różnie rozumiane, o czym napisano w niniejszym Wprowadzeniu, a dodatkowo programy różnią się od siebie. Dlatego w pracy jest ono pisane w cudzysłowie, jeśli mowa o ogóle programów.

Celem głównym rozprawy doktorskiej było wyjaśnienie roli programów „odnowy wsi” w przemianach społeczno-gospodarczych – ich specyfice i stopniu – obszarów wiejskich. Dokonano tego na przykładzie wojewódzkich programów odnowy wsi w Polsce i przy zastosowaniu wspomnianej koncepcji badań przestrzeni wiejskiej K. Halfacreego (2006). Oba wybory nie były przy tym przypadkowe i wynikały głównie z potrzeby pewnej fragmentaryzacji problemu badawczego, co omówiono w niniejszym Wprowadzeniu.

Pomimo faktu, że odnowę wsi zaczęto dyskutować w Polsce już we wczesnych latach 90. XX wieku (praca pod redakcją M. Wieruszewskiej z 1992 roku), a pierwszy program uruchomiono w ówczesnym województwie opolskim w 1997 roku (Uchwała nr VI/37/99...; Wilczyński 1999), dotychczasowe badania na ich temat wydają się być dosyć fragmentaryczne i selektywnie podejmować wybrane problemy. Zdaniem autora wynika to z rozbieżności na temat tego, co miałyby stanowić odnowę wsi. Po pierwsze, odnowa danej wsi nie jest tym samym, co odnowa innej wsi, bowiem potrzeby społeczności wiejskich są różne, podobnie jak same wsie. Po drugie, odnowa wsi to zarówno pewna idea i podejście do rozwoju obszarów wiejskich (Kaleta 1992; Wilczyński 2003), jak również zespół działań praktycznych (Kaleta 2007). W związku z tym, w odnowie wsi każdorazowo dochodzi do pewnego zderzenia teorii i praktyki, które to zderzenie skutkuje rozbieżnościami w definiowaniu tego, czym jest lub powinna być odnowa. Po trzecie, działania odnawiające realizowane są za pomocą różnych instrumentów polityk rozwoju obszarów wiejskich, włączając to Wspólną Politykę Rolną oraz regionalne i lokalne polityki rozwoju obszarów wiejskich. Instrumenty te różnią się względem siebie, w związku z czym w pewien sposób realizują inne „odnowy wsi”. Po czwarte, odnowę wsi można traktować jako pewną metaforę całokształtu współczesnych przemian obszarów wiejskich, które w domyśle mają podnieść jakość życia na wsi (Woods 2009). W konsekwencji, rezultaty prowadzonych badań trudno ze sobą porównywać i jest to możliwe jedynie pod warunkiem zastrzeżenia, że wnioski płynące z prowadzonych badań dotyczą danej, konkretnej „odnowy wsi”.

Dodatkowo, te ponad 20 lat funkcjonowania wojewódzkich programów odnowy wsi w Polsce przypada na okres w pewien sposób zaburzający wcześniejszy porządek obecny na obszarach wiejskich, bowiem splata się w czasie z okresem przedakcesyjnym i późniejszym wejściem Polski w struktury Unii Europejskiej. Tym samym wpływ tych programów obserwowany jest w przestrzeni symultanicznie zmienianej poprzez realizację Wspólnej Polityki Rolnej, której siła oddziaływania była nieporównywalnie większa. Z drugiej jednak strony, działania realizowane za pomocą wojewódzkich programów odnowy wsi stanowią pewną alternatywę wobec działań rozwojowych wdrażanych za pomocą mechanizmów

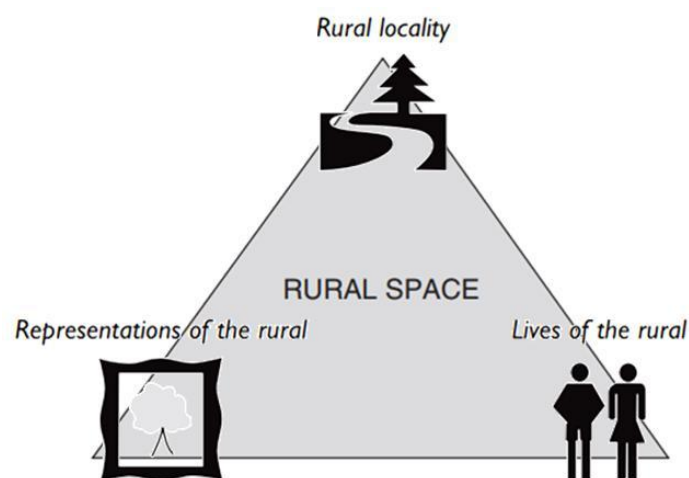
unijnych, co samo w sobie jest interesujące – w wyraźnej mniejszości są bowiem prace w zakresie studiów wiejskich, których problematykę można podsumować pytaniem: Czym jest rozwój obszarów wiejskich realizowany poza polityką unijną? Jednocześnie, badania te wydają się istotne z perspektywy budowania całościowego programu badawczego dla studiów nad rozwojem obszarów wiejskich (van der Ploeg i in. 2000). Obie te kwestie – rozbieżności w definiowaniu odnowy wsi i potrzeba badań rozwoju obszarów wiejskich realizowanego poza „mainstreamem” polityki – stanowiły kluczową motywację, która skłoniła autora do oparcia własnych badań na wojewódzkich programach odnowy wsi (zob. zał. 1).

Jednak nie tylko odnowa wsi jest pojęciem trudnym do zdefiniowania, bowiem problem ten dotyczy także wsi. Fundamentalnym dla niego był okres wzmożonego zainteresowania geografii człowieka studiami kultury i zaadaptowanie przez jej przedstawicieli metod stosowanych w naukach o kulturze, co określa się często mianem „zwrotu kulturowego” (głównie lata 80. i 90. XX wieku). Dzięki niemu w geografii zaistniały na szerszą skalę teorie postmodernistyczne i poststrukturalistyczne, upowszechnił się pluralizm metodologiczny, a zwłaszcza metody jakościowe (Barnett 2009; Woods 2009), natomiast w samej geografii wsi pojawił się termin „powiejskości” lub „ponowoczesnej wiejskości” (*post-rural* lub *post-rurality*; Murdoch i Pratt 1993; Halfacree 2009), co ma wskazywać, że nie mamy do czynienia z jednym wyobrażeniem wsi, lecz jest ich wiele i mogą być one indywidualne (Wójcik 2009). Skutkiem tego jest fakt, że współcześnie w miejsce prób definiowania wsi jako pewnej całości bada się „różne wsie”: indywidualnie lub grupowo postrzegane lub „wytwarzane” w następstwie działań i procesów takich jak na przykład zmiany stylów życia na wsi, zasiedlanie wsi przez mieszkańców miast, rozwój turystyki wiejskiej, kreowanie wizerunku wsi w mediach, czy też programowanie jej rozwoju (Woods 2012). Ten nurt badań nie zmienił zatem tego, co badają geografowie – bo geografowie wsi wciąż badają wieś – lecz to, w jaki sposób to czynią (Murdoch 2006). Na tej podstawie można dojść także do wniosku, że współcześnie bardziej odpowiednie i użyteczne w wyjaśnianiu tego, czym jest wieś są badania poświęcone poszczególnym wyobrażeniom wsi będącym pochodną procesów zachodzących w tej przestrzeni lub jej dotyczących. W ten sposób definiowanie wsi w nurcie poststrukturalistycznym wytyczyło ramy teoretyczne pracy (zob. zał. 1).

Koncepcją badań przestrzeni wiejskiej, która z jednej strony wpisuje się w ten sposób wyjaśniania wsi, a z drugiej dąży do całościowego jej ujęcia, ale poprzez identyfikację procesów i relacji zachodzących w tej przestrzeni, jest koncepcja zaproponowana przez K. Halfacree’go (2006). Opierając się na założeniach teorii uprzestrzennienia H. Lefebvre

(1991), autor ten wyróżnił trzy, wzajemnie wpływające na siebie składowe przestrzeni wiejskiej. Pierwszą są lokalne praktyki społeczne powiązane zarówno z produkcją, jak i konsumpcją. Wpływają one na specyfikę przestrzeni rozumianej jako miejsce życia. Są także charakterystyczne dla danego miejsca i wyróżniają je na tle innych miejsc (*rural localities*). Drugą składową są reprezentacje formalne wsi, które odnoszą się do sposobu, w jaki wieś staje się „utowarowiona”, co należy rozumieć jako tworzenie określonych wyobrażeń na jej temat (*formal representations of the rural*). Tworzone one są zwłaszcza przez polityków, planistów, czy naukowców (będą zatem zawarte np. w różnego typu dokumentach strategicznych dotyczących rozwoju wsi, pracach naukowych poświęconych temu, czym jest wieś). Co więcej, przekaz tworzony przez szeroko rozumiane instytucje uważa się za element dominujący (Lefebvre 1991; Halfacree 2006), bowiem decyduje on często o warunkach społeczno-ekonomicznych, w jakich funkcjonuje wieś. Trzecią składową przestrzeni wiejskiej są natomiast codzienności życia na wsi (*everyday lives of the rural*). Stanowią one te jego składniki, zarówno na poziomie jednostki, jak i społeczności, które są interpretowane przez samych użytkowników przestrzeni. Jest to zatem przestrzeń doświadczana (ryc. 1; por. zał. 1).

Podsumowując, realizacja badań nie służyła określeniu roli wszystkich programów, w których nazwie pojawia się „odnowa wsi” i w każdym aspekcie przemian obszarów wiejskich. Zdaniem autora, tego typu cel powinien być pewnym wspólnym celem badaczy zajmujących się problematyką rozwoju obszarów wiejskich i wsią w ogóle, a każdy z badaczy dokonuje pewnej fragmentaryzacji tego celu. W swoich badaniach autor dokonał jej na dwa sposoby. Po pierwsze, wyszedł od jednej składowej wiejskiej rzeczywistości (reprezentacji formalnych wsi) i podjął próbę zbadania jej wpływu na pozostałe (lokalne praktyki społeczne i codzienności życia na wsi) oraz określił relacje między nimi. Po drugie, autor podjął się



Ryc. 1. Całokształt przestrzeni wiejskiej (*totality of rural space*)

Źródło: Halfacree 2006.

badania jednego z typów programów zmierzających do odnowy wsi, a więc jednego z nośników tej reprezentacji. Dzięki temu cel badań był osiągalny, a tym samym możliwy był wkład do obecnego stanu wiedzy. Finalnie, w pracy dokonano także systematyzacji wiedzy na temat odnowy wsi i jej realizacji za pomocą wojewódzkich programów odnowy wsi.

Dylematy dotyczące definiowania wsi i odnowy, które same w sobie stanowiły istotny składnik problemu badawczego, skłoniły autora do zadania następujących pytań badawczych:

- Czym jest sama „odnowa”, a czym jest w kontekście „wsi”?
- Jaka „wieś” jest odnawiana? Czym jest „wieś” dla decydentów odpowiedzialnych za realizację wojewódzkich programów odnowy wsi w Polsce?
- Jaką rolę te programy pełnią w kształtowaniu „wiejskich” cech obszarów i jak mogą one wpływać na społeczne postrzeganie wsi?
- Na które aspekty rozwoju społeczno-gospodarczego wpływają te programy w Polsce?
- Jakie są cechy przestrzenne zjawiska odnowy wsi?

Zamierzenie badawcze dotyczyło okresu od początku lat 90. XX wieku do końca 2018 roku. Co do zakresu przestrzennego przeprowadzonych badań, dotyczyły one wszystkich województw, w których realizowano we wskazanym okresie wojewódzkie programy odnowy wsi.

## **2. Dotychczasowy stan wiedzy i znaczenie podjętych badań**

Wojewódzkie programy odnowy wsi funkcjonowały lub funkcjonują w połowie województw (w opolskim od 1997 roku, w dolnośląskim od 2009, w wielkopolskim od 2010, w podkarpackim i warmińsko-mazurskim od 2011, w świętokrzyskim od 2017 oraz wcześniej w latach 2007–2010 i 2014, w pomorskim w latach 2001–2006 i w śląskim w latach 2004–2010), a skala działań dzięki nim zrealizowanych nie może być zakwestionowana, biorąc pod uwagę lokalny i oddolny charakter interwencji. Do końca 2018 roku zrealizowano bowiem w ich ramach niemal 5 000 projektów, na które samorządy wojewódzkie przeznaczyły ponad 100 mln zł wkładu własnego, do którego należy doliczyć wkład własny samorządów gminnych i organizacji pozarządowych, wkład rzeczowy mieszkańców oraz ich pracę. Zaprezentowany przegląd stanu wiedzy dotyczy jedynie tych programów. W ten sposób autor wyszedł na przeciw sygnalizowanemu wcześniej stawianiu znaku równości między wszystkimi „odnowami wsi”, które mają przecież różne podstawy ideowe i które

wykorzystują zaplecze finansowe dostępne w ramach odmiennych od siebie polityk rozwoju obszarów wiejskich. Dzięki temu możliwe było także określenie wyjściowego stanu wiedzy i znaczenia podjętych badań, które to – jak wspomniano – skupiają się na pewnym fragmencie działań odnawiających zachodzących w przestrzeni polskiej wsi.

Zarówno w przypadku rozważań akademickich, jak i działań praktycznych, odnowa wsi w Polsce swoje inspiracje wywodzi w dużej mierze z doświadczeń niemieckich i austriackich (Kaleta 1992; Wilczyński 2003; Kaleta 2007; Jeziorska-Biel 2014). Zawarte w pierwszym z wojewódzkich programów odnowy wsi – opolskim – idee z biegiem lat przenoszone były na obszar innych województw. To właśnie ten program jest zdecydowanie najlepiej opisanym. Mowa tutaj zwłaszcza o pracach R. Wilczyńskiego (1999; 2003; 2007), w których autor, poza opisem założeń programu i jego wdrażania, podejmuje się oceny jego efektów, zwłaszcza z perspektywy budowania kapitału społecznego i podstaw do dalszego, samodzielnego kierowania rozwojem lokalnym przez społeczność wiejską, które to powszechnie uważa się za fundamentalne w procesie odnowy wsi. Podobna perspektywa obecna jest także w pracy J. Pieczonki (2018), który aktywność społeczności wiejskich w tym programie traktuje jako element ich kapitału społecznego. Autor ten dokonał także charakterystyki przestrzennej aktywności społeczności wiejskich w tym programie według gmin. Opis założeń tego programu oraz ocena jego przydatności w rozwoju lokalnym były z kolei celem M. Śmigielskiej (2004). Prace poświęcone pozostałym wojewódzkim programom odnowy wsi skupione były, poza omówieniem i dyskusją założeń programów, wokół różnych problemów. G. Czapiewska (2011) podjęła przede wszystkim kwestie przestrzennej alokacji środków i zróżnicowania przestrzennego liczby projektów zrealizowanych w ramach programu pomorskiego oraz potencjalnego wpływu tego programu na rozwój obszarów peryferyjnych tego województwa. Program pomorski, wraz z innymi instrumentami służącymi szeroko rozumianej odnowie wsi, był też przedmiotem analizy E. Rydza (2009). Celem autora była dyskusja wpływu działań odnawiających na takie aspekty funkcjonowania społeczności lokalnych jak jej integracja czy gotowość do podejmowania aktywności. M. Struś i B. Wijatyk (2012) dokonali natomiast klasyfikacji dofinansowanych projektów w ramach programu dolnośląskiego, natomiast D. Mańkowska, S. Minta i D. Kalisz (2019) wykazali zróżnicowanie przestrzenne aktywności społeczności lokalnych w tym programie według gmin.

Istotnym elementem studiów nad odnową wsi, w tym poświęconym wojewódzkim programom odnowy wsi, są także prace dotyczące zagospodarowania przestrzennego wsi oraz jej krajobrazu. Przeważa tutaj problematyka zachowania elementów wyróżniających wieś i świadczących o jej tożsamości oraz zachowania czytelności układu osadniczego

w kontekście negatywnych przekształceń obserwowanych w przestrzeni wsi. Podjęto ją w odniesieniu do założeń programu opolskiego (Niedźwiecka-Filipiak 2009; Niedźwiecka-Filipiak i Kuriata 2010), warmińsko-mazurskiego (Antolak i Pawelec 2017) i opolskiego, śląskiego i dolnośląskiego (Kuriata i in. 2014). Problematykę planowania przestrzeni wspólnych podjęto w odniesieniu do możliwości ich kształtowania, jakie zapewniają programy warmińsko-mazurski (Jaszczak 2019) i podkarpacki (Tomecka i Korzeniowska 2017).

Choć w wymienionych wyżej pracach empirycznych podejścia badawcze do odnowy wsi były różne, to prace te można podzielić na trzy grupy. W pierwszej z nich przeważa społeczne widzenie problematyki odnowy wsi, a rozważania oparte są na aktywizacji społeczności wiejskich. W drugiej, aspekt społeczny wzbogacony jest geograficznym i mowa tutaj o pracach poruszających kwestie zróżnicowania przestrzennego alokacji środków i aktywności społeczności wiejskich. Trzecią grupę stanowią prace, które także odnoszą się do przestrzeni, jednak z wyraźnie innej, architektoniczno-krajobrazowej i planistycznej perspektywy. Tym, co łączy wszystkie te prace jest pozytywna ocena wpływu wojewódzkich programów odnowy wsi na dyskutowane zagadnienia.

Wyróżnić można także prace, które dokonują systematyzacji wiedzy na temat funkcjonowania programów „odnowy wsi” w Polsce i opisu doświadczeń w zakresie wdrażania tego podejścia do rozwoju obszarów wiejskich oraz przedstawiają genezę odnowy wsi jako pewnego ruchu na rzecz obszarów wiejskich (Kaleta 1996; Wilczyński 2003; Jeziorska-Biel 2014). Wiele uwagi poświęcono także podstawom teoretycznym działań odnawiających oraz ich powiązaniom z problematyką rozwoju obszarów wiejskich i innymi działaniami rozwojowymi podejmowanymi na obszarach wiejskich (Błąd 2005; Jeziorska-Thöle 2013; Niedźwiecka-Filipiak i in. 2018; prace pod redakcją M. Wieruszewskiej (1992), M. Kłodzińskiego, M. Błąd i R. Wilczyńskiego (2007) oraz Ł. Sykały i M. Dej (2018)). Wreszcie, w pracy M. Wójcika (2017) podjęto próbę umiejscowienia studiów nad odnową wsi w problematyce badań geograficzno-osadniczych.

Przeprowadzone przez autora badania służyły przede wszystkim wypełnieniu istniejących luk wiedzy i uzyskaniu bardziej kompleksowego niż dotychczas oglądu stanu rzeczy. Dotąd nie podjęto studiów nad wszystkimi wojewódzkimi programami odnowy wsi w Polsce, jak również nie podjęto tej problematyki w odniesieniu do szerzej widzianych przemian obszarów wiejskich. Nie zdefiniowano także, czym jest odnowa wsi z perspektywy rozbieżności między aspektami teoretycznymi (literatura naukowa i zapisy programów) i praktycznymi (projekty odnowy wsi). Zdefiniowany problem i pytania badawcze dotyczyły także zagadnień fundamentalnych dla geografii wsi, jakimi są definiowanie wsi, współczesne



jej przemiany i rola w nich polityk rozwoju obszarów wiejskich. Z uwagi na przedmiot badań, niemniej istotny zdaje się także potencjał aplikacyjny zdobytej wiedzy. Zdaniem autora, oceny programów finansowanych z środków publicznych są potrzebne, bowiem pozwalają decydom lepiej wpływać na jakość życia beneficjentów tych programów.

### **3. Metodyka pracy**

Wychodząc z zarysowanej wcześniej koncepcji badań przestrzeni wiejskiej należy uznać, że wojewódzkie programy odnowy wsi stanowią nośnik formalnej reprezentacji wsi oraz że w związku z tym oddziałują na pozostałe składowe tego, czym jest wieś – lokalne praktyki społeczne i cechy przestrzeni wsi, jak i na sposób, w jaki wieś jej powszechnie interpretowana. W takim kontekście, koncepcja ta wytyczyła *modus operandi* rozprawy doktorskiej, gdzie cel główny dotyczył tych właśnie „dominujących” wyobrażeń, natomiast pytania badawcze stanowiły rozwinięcie i wyjaśnienie ich roli. Wykorzystana koncepcja wpłynęła także istotnie na przyjętą perspektywę badawczą. Badania dotyczyły wojewódzkich programów odnowy wsi, a więc instrumentu rozwoju obszarów wiejskich określającego w sposób sformalizowany ramy wsparcia tego rozwoju oraz przewidywane jego efekty, a co za tym idzie komunikującego wyobrażenie wsi odnowionej i określającego, jaka powinna być przestrzeń wiejska zgodnie z tym wyobrażeniem. Dlatego zdecydowano, że to właśnie perspektywa decydentów odpowiedzialnych za te programy musi być uwypuklona. Jest to zatem perspektywa „formalna”, odnosząca się do sposobu działania określonych uczestników dyskursu na temat wsi oraz do ustalonego porządku rzeczy i zasad, dążąca do zdefiniowania wsi w pewien komercyjnie użyteczny sposób. Miało to swoje przełożenie na zastosowane metody i techniki badawcze (zob. zał. 1), które bazują przede wszystkim na analizach treści i ocenach przedsięwzięć wdrażanych w ramach programów oraz ocenach samych projektów, jednak każdorazowo w odniesieniu do przestrzeni, której dotyczyły, i „miejsca”, w których były realizowane.

Przedstawione dotąd rozważania wskazują także, że pluralizm metodologiczny jest nieunikniony we współczesnych studiach wiejskich, podobnie jak pewna arbitralność, choćby w doborze konkretnych technik, czy obszarów badań (Cloke i in. 2004; Clifford i in. 2010). Jednocześnie, współczesne studia geograficzne zmierzają do interpretacji relacji łączących ludzi z przestrzenią. Przemiany obszarów wiejskich w dużej mierze dotyczą właśnie człowieka: tego, jak gospodaruje przestrzenią wsi, jak funkcjonuje w społeczeństwie wiejskim, czy też szerzej – jak zmienia się jego związek z ziemią. W związku z tym pytanie o stopień

i specyfikę przemian obszarów wiejskich pod wpływem realizacji odnowy wsi w Polsce jest pytaniem natury zarówno ilościowej, jak i jakościowej. Wybór metod i technik badawczych wynikał z problematyki pracy oraz jej celu głównego, który został uzupełniony przez następujące cele szczegółowe:

1. Określenie powiązań między koncepcjami rozwoju obszarów wiejskich i odnową wsi.
2. Przegląd i systematyzacja dotychczasowych sposobów definiowania pojęcia „odnowa wsi” w zagranicznej i krajowej literaturze naukowej i określenie jego ewolucji.
3. Wyjaśnienie wpływu reprezentacji formalnej wsi, obecnej w wojewódzkich programach odnowy wsi, na pozostałe składowe procesu wytwarzania wsi.
4. Określenie specyfik wojewódzkich programów odnowy wsi jako najważniejszego narzędzia wdrażania tego podejścia do rozwoju wsi w Polsce i określenie stopnia, w jakim programy te nawiązują do specyfiki wsi oraz cech i celów odnowy wsi w świetle założeń teoretycznych.
5. Określenie efektów projektów odnowy wsi w Polsce, na przykładzie wybranych województw.
6. Określenie cech przestrzennych aktywności społeczności wiejskich w ramach programów, a tym samym alokacji środków finansowych, na przykładzie wybranych województw.

Dla potrzeb powiązania odnowy wsi z zagadnieniami rozwoju obszarów wiejskich i wyjaśnienia terminu „odnowa wsi”, na gruncie teoretycznym i praktycznym, przeprowadzono studia literatury przedmiotu stosując metody systematycznego przeglądu literatury z elementami metaanalizy i eksperckiego przeglądu literatury wzbogaconego o podejście krytyczne (zob. McKibbon 2006; Boland i in. 2014) oraz przeprowadzono analizę treści, koncentrując się głównie na jej jakościowym wymiarze (zob. Babbie 2004), wojewódzkich programów odnowy wsi oraz uchwał i załączników do uchwał sejmików i zarządów województw podjętych w związku z realizowanymi w ramach tych programów przedsięwzięciami. Przegląd literatury, jako metodę uzupełniającą, stosowano także w trakcie całego procesu badawczego, np. by zidentyfikować kryteria innowacyjności zastosowane do oceny wdrażanych projektów. Metoda analizy treści została wykorzystana także w celu zidentyfikowania i wyjaśnienia reprezentacji formalnej wsi obecnej w programach wojewódzkich oraz określenia specyfik tych programów. Wyjaśnienie specyfik programów, klasyfikacja zrealizowanych projektów oraz wyjaśnienie efektów ich wdrażania odbyły się także na podstawie kwerendy internetowej i analizy dyskursu potocznego (zob. Wójcik 2016) obecnego w sieci. Dane na temat liczby i lokalizacji realizowanych projektów pozyskano

bezpośrednio z urzędów marszałkowskich lub z załączników do uchwał sejmików i zarządów województw. W uzasadnionych przypadkach, celem klasyfikacji projektów, kontaktowano się z beneficjentami formalnymi projektów celem pozyskania brakujących informacji o nich.

Wspomnianą klasyfikację zrealizowanych projektów i ocenę ich efektów dokonano na podstawie studiów przypadku (zob. Babbie 2004; Rice 2010) reprezentujących każdy ze zidentyfikowanych uprzednio, na podstawie analizy danych, analizy treści i przeglądu literatury, typów programów wojewódzkich. Tymi studiami przypadków były programy pomorski, podkarpacki i wielkopolski. Program wielkopolski był także studium przypadku jeśli chodzi o wyjaśnienie cech przestrzennych aktywności społeczności wiejskich według gmin i sołectw. Cechy te określono z wykorzystaniem narzędzi GIS – analizy *hot spot* wykorzystującej statystykę Getisa i Orda (Getis-Ord  $G_i^*$ ) (zob. Getis i Ord 1992; Mitchell 2005). Ten typ analizy klastrów opiera się na prawidłowościach autokorelacji przestrzennej, a szerzej zalicza się go do grupy statystyk przestrzennych (Anselin in. 2010; Mitchell 2005).

#### **4. Struktura rozprawy doktorskiej i jej rezultaty**

Rozprawa doktorska pt. „Programy „odnowy wsi” w przemianach społeczno-gospodarczych obszarów wiejskich” stanowi zbiór opublikowanych i powiązanych tematycznie artykułów naukowych, zgodnie z art. 187, ust. 3 Ustawy z dnia 20 lipca 2018 r. Prawo o szkolnictwie wyższym i nauce. Na zbiór ten składa się siedem artykułów, które stanowią zasadniczą część rozprawy doktorskiej. Zbiór opatrzono Komentarzem. Każdy z artykułów wchodzących w jego skład stanowił niezależne dzieło, jak również jego integralną składową, bowiem poświęcono je realizacji poszczególnych celów szczegółowych rozprawy (zob. zał. 1). Poniżej omówiono treści poszczególnych artykułów, ich powiązanie z celami szczegółowymi rozprawy doktorskiej oraz rezultaty, jakie do niej wniosły.

Zbiór tworzą następujące artykuły:

1. Wolski O., Sykała Ł. 2016. Zasoby lokalne, odnowa wsi i koncepcje rozwoju obszarów wiejskich. Próba teoretycznego ujęcia zależności. *Studia Obszarów Wiejskich* 44, 21–38. Procentowy wkład autorów: Oskar Wolski – 75%, Łukasz Sykała – 25%.
2. Wolski O. 2017. Zastosowanie systematycznego przeglądu literatury w badaniach geograficznych na przykładzie studiów odnowy wsi. *Słupskie Prace Geograficzne* 14, 223–240.

3. Wolski O. 2017. Odnowa wsi jako przedmiot badań. Ewolucja i systematyzacja pojęcia. *Wieś i Rolnictwo* 2(175), 119–145.
4. Wolski O. 2019. Jaka jest reprezentacja formalna wsi w Polsce? Studium wojewódzkich programów odnowy wsi. *Studia Obszarów Wiejskich* 55, 7–25.
5. Wolski O. 2017. Specyfika wojewódzkich programów odnowy wsi w Polsce w kontekście literatury naukowej dotyczącej odnowy. *Studia Obszarów Wiejskich* 48, 51–73.
6. Wolski O. 2018. Problem (nie)innowacyjności w projektach odnowy wsi. *Acta Universitatis Lodzianis. Folia Geographica Socio-Oeconomica* 31, 17–37.
7. Wolski O. 2020. Zastosowanie narzędzi GIS do określenia lokalnej specyfiki procesu rozwoju obszarów wiejskich. Studium aktywności społeczności lokalnych w programie odnowy wsi w województwie wielkopolskim. *Annales Universitatis Mariae Curie-Skłodowska – Sectio B*, 75, 37–67.

W pierwszym artykule wchodzącym w skład zbioru, pt. „Zasoby lokalne, odnowa wsi i koncepcje rozwoju obszarów wiejskich. Próba teoretycznego ujęcia zależności”, określono powiązania między koncepcjami rozwoju obszarów wiejskich – ze zmianą których zmieniało się postrzeganie roli zasobów lokalnych – a odnową wsi, czym zrealizowano pierwszy cel szczegółowy rozprawy. Powiązania te także zmieniały się w czasie, co odzwierciedlało ewolucję odnowy wsi rozumianej przede wszystkim jako zespół działań praktycznych. Współcześnie, **odnowę wsi należy wiązać z paradygmatem rewitalizacyjnym, który rozwój obszarów wiejskich opiera na właściwej gospodarce zasobami lokalnymi i który przeciwstawia się paradygmatowi modernizacyjnemu afirmującemu unowocześnienie wsi na wzór miasta**. Analiza literatury pozwoliła także na stwierdzenie, że odnowa wsi nie tylko bazuje na zasobach lokalnych, ale jednocześnie je wzmacnia. W świetle współczesnych koncepcji naukowych o wykorzystaniu tych zasobów powinna decydować społeczność lokalna. W pracy tej omówiono także ewolucję w czasie działań odnawiających – od unowocześnienia przestrzeni wiejskiej i wsparcia rolnictwa po rozwój duchowy mieszkańców wsi i budowanie wspólnoty.

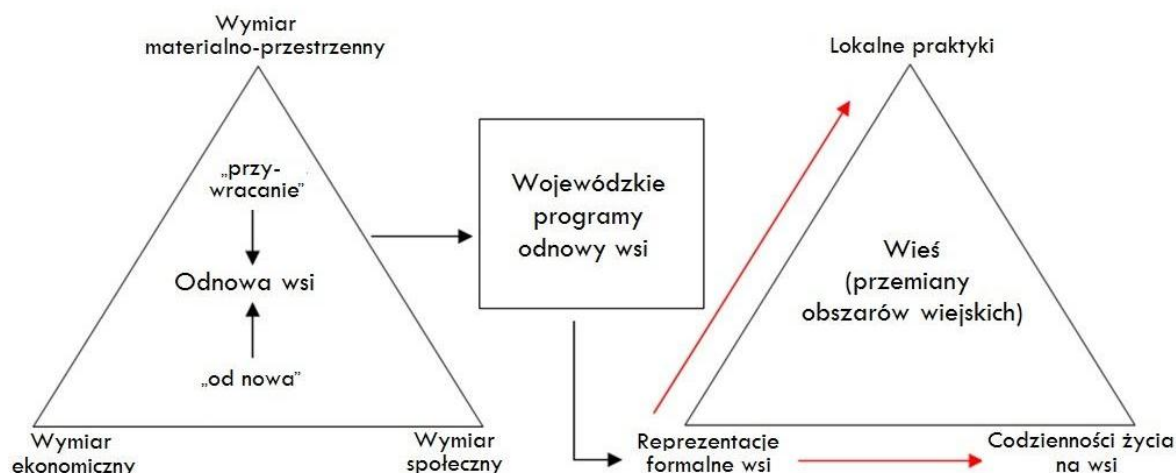
W drugim artykule pt. „Zastosowanie systematycznego przeglądu literatury w badaniach geograficznych na przykładzie studiów odnowy wsi” i w trzecim artykule pt. „Odnowa wsi jako przedmiot badań. Ewolucja i systematyzacja pojęcia” dokonano systematyzacji pojęcia „odnowa wsi” oraz określono, jak jego rozumienie zmieniało się w czasie wraz ze zmianami obserwowanymi w programach „odnowy wsi” oraz w zależności od inspiracji osiągnięciami naukowymi. Drugi artykuł wykorzystał metodę systematycznego

przeglądu literatury, dzięki czemu możliwa była także metaanaliza publikacji poświęconych odnowie wsi, co dało pewność, że dokonany przegląd literatury uwzględnił wszystkie istotne zagraniczne prace naukowe na ten temat oraz obiektywne kryteria pozyskiwania wiedzy. W pracy tej dowiedziono, że problematyka odnowy wsi podejmowana była głównie w Niemczech i Wielkiej Brytanii, przy czym w odniesieniu do odnowy wsi stosowano różne pojęcia (np. *rural renewal*, *village renewal* i *rural regeneration*), czym potwierdzono rozbieżności w definiowaniu odnowy wsi i potrzebę systematyzacji wiedzy na jej temat. Dlatego w trzecim artykule zaproponowano **ujęcie modelowe problematyki odnowy wsi, wyróżniając trzy wymiary działań odnawiających: materialno-przestrzenny, ekonomiczny i społeczny, które poprzez cele sobie właściwe prowadzą do celu nadrzędnego odnowy wsi – zapobiegania negatywnym trendom demograficznym poprzez podnoszenie warunków życia na wsi i przywrócenie wiejskiej tożsamości.** W tym kontekście podkreślenia wymaga, że ten cel nadrzędny zwrócony jest ku społecznemu rozumieniu odnowy wsi. Wynika to z zarówno silnego związku społeczności wiejskiej z przestrzenią wiejską (z ziemią) oraz z faktu, że mieszkańcy wsi są zarówno beneficjentem działań odnawiających, jak i „nośnikiem” efektów tych działań. Oba te artykuły posłużyły realizacji drugiego celu szczegółowego rozprawy.

W czwartym artykule pt. „Jaka jest reprezentacja formalna wsi w Polsce? Studium wojewódzkich programów odnowy wsi” szerzej omówiono zagadnienia dotyczące współczesnego definiowania wsi i koncepcję badań przestrzeni wiejskiej na której oparto rozprawę doktorską. Wyjaśniono, w jaki sposób tworzy się w wojewódzkich programach odnowy wsi jej reprezentację formalną. Reprezentacja ta nie jest zróżnicowana regionalnie i jest wewnętrznie niespójna. **Dochodzi w niej do zderzenia wsi przeszłej z wsią przyszłą, a więc prób zachowania bliżej nieokreślonej spuścizny – wyrażonych podejściem do rozumienia odnowy wsi jako „przywrócenie” – z dążeniami do podnoszenia jakości życia – wyrażonymi podejściem do rozumienia odnowy wsi jako „od nowa”.** Te odmienne filozofie realizacji działań odnawiających obecne są w zapisach każdego z programów. Przekaz tworzony przez instytucje odpowiedzialne za ich realizację afirmuje w kontekście tożsamości, kultury czy dziedzictwa – które pozostają w wojewódzkich programach odnowy wsi niedookreślone – to, co minione, zaś w kontekście wyobrażeń na temat przestrzeni fizycznej podkreśla przede wszystkim rolę postępu. Ponadto, wieś wyobrażana jest jako pewna konstrukcja pojęciowa przeciwna miastu i stoi w opozycji do niego. Biorąc pod uwagę przedstawione rozbieżności, **przekaz ten powiela pewne hasła i slogany dotyczące wsi, przez co fundamentem reprezentacji formalnej jest mit wsi.** Tylko on zapewnia bowiem przestrzeń w której te różne wyobrażenia mogą współistnieć. Taki przekaz ma swoje

konsekwencje dla życia mieszkańców wsi, bowiem **to, w jaki sposób wieś jest wyobrażana przez decydentów ma wpływ na to, w jakiej przestrzeni będą oni żyli i w jaki sposób będą żyli, to znaczy jak kształtować będą się ich własne wyobrażenia o przestrzeni życia**. Co więcej, sami mieszkańcy pozostają „jedynie” jednym z uczestników dyskursu, podczas gdy dominująca rola przypada wspomnianym decydentom. Artykuł ten z jednej strony stanowi – wspólnie z trzema pierwszymi – fundament teoretyczny rozprawy doktorskiej, a z drugiej jest rezultatem badań autorskich. Jest więc swoistym łącznikiem między obiema tymi składowymi rozprawy i realizuje jej trzeci cel szczegółowy. Ilustracją wskazanego związku jest opracowany schemat badań własnych (ryc. 2; por. zał. 1).

Piąty artykuł pt. „Specyfika wojewódzkich programów odnowy wsi w Polsce w kontekście literatury naukowej dotyczącej odnowy” poświęcono realizacji czwartego celu szczegółowego rozprawy. Oparto go na analizie treści 350 uchwał i załączników do uchwał sejmików lub zarządów województw, które posiadały lub posiadają wojewódzkie programy odnowy wsi, a uchwały te dotyczyły przyjęcia programu odnowy wsi, ogłoszenia regulaminów poszczególnych przedsięwzięć i kryteriów oceny projektów realizowanych w ich ramach, rozstrzygnięć poszczególnych przedsięwzięć i przyjęcia list projektów zatwierdzonych do dofinansowania. Dzięki temu możliwe było zidentyfikowanie rodzajów przedsięwzięć realizowanych w ramach tych programów, a co za tym idzie określenie typów wojewódzkich programów odnowy wsi. Przedsięwzięcia te realizowano w formie konkursów lub zadań publicznych i skierowane były one zarówno do społeczności zamieszkujących wsie – gdzie zgłoszeń dokonywano poprzez urzędy gmin posiadające osobowość prawną – jak i do organizacji pozarządowych. Finansowano działania o charakterze inwestycyjnym lub



Ryc. 2. Schemat badań w rozprawie doktorskiej  
Źródło: opracowanie własne na podstawie Halfacree 2006.

nieinwestycyjnym. W kontekście nakładów finansowych należy wskazać, że tylko częściowo decydowały one o specyfice realizowanych projektów, niemniej wraz ze wzrostem nakładów finansowych na jeden projekt przedsięwzięcia zyskiwały charakter „twardych” inwestycji. Jednocześnie wysokie nakłady finansowe nie były czynnikiem decydującym, jeśli chodzi o osiąganie celów odnowy wsi, bo przykładowo konkursy typu „Piękna wieś”, adresowane bezpośrednio do osób fizycznych stanowiły istotny element „społecznej” odnowy wsi, a pod względem nakładów finansowych miały najmniejsze znaczenie. Co do typów programów, wyróżniono na tej podstawie trzy. **Programy typu „motywacyjnego” wspierają głównie niewielkie działania inwestycyjne i nieinwestycyjne oraz mają charakter koordynujący aktywności lokalne (opolski, podkarpacki i warmińsko-mazurski). Programy typu „dotacyjnego” wspierają głównie inwestycje i stosują system zachęt finansowych (pomorski i świętokrzyski). Trzeci typ stanowią programy, które posiadają cechy obu wcześniejszych typów (śląski, dolnośląski i wielkopolski).** Wydają się one posiadać potencjał do osiągania długoterminowych celów rozwojowych, co postrzega się w literaturze naukowej za kluczową cechę rzeczywistej odnowy wsi. Wszystkie programy, na poziomie ich założeń ogólnych, są jednak ze sobą zbieżne oraz mają rozległe cele, które wpisują się w każdy z wymiarów odnowy wsi. **Jednakże w praktyce, na poziomie przedsięwzięć realizowanych w ramach tych programów, urzeczywistniane są wymiary materialno-przestrzenny odnowy wsi i jedynie częściowo lub pośrednio społeczny.** Z tego względu stwierdzono, że w kontekście założeń teoretycznych odnowy wsi założenia programów niejednokrotnie przeceniały rezultaty zakładanych przedsięwzięć, zwłaszcza biorąc pod uwagę cele przedsięwzięć i nakłady finansowe.

W szóstym artykule pt. „Problem (nie)innowacyjności w projektach odnowy wsi” podjęto problem innowacyjności, bowiem właśnie za taką metodę czy też podejście do rozwoju obszarów wiejskich uważa się odnowę wsi. Analizie poddano ponad 500 projektów zrealizowanych w ramach programów pomorskiego, wielkopolskiego i podkarpackiego, które to programy reprezentowały każdy z – wyróżnionych w ramach prac nad piątym artykułem – typów wojewódzkich programów odnowy wsi. Dokonano ich klasyfikacji jako innowacyjne i nieinnowacyjne oraz przyporządkowano do siedmiu kategorii: infrastruktura transportowa; infrastruktura społeczna (gdzie wydzielono także podkategorie: świetlice i domy kultury; sport, turystyka i rekreacja; szkoły; pozostałe, np. edukacja na wolnym powietrzu, działalność ochotniczych straży pożarnych), sacrum; dziedzictwo kulturowe (materialne i niematerialne wraz z wyposażeniem zespołów ludowych i z wyłączeniem dziedzictwa sakralnego); promocja, produkty lokalne i imprezy kulturalne; kapitał ludzki i społeczny; zagospodarowanie przestrzeni publicznych. **Zdecydowanie najpowszechniej**

realizowano projekty z zakresu infrastruktury społecznej, zwłaszcza dotyczące świetlic i domów kultury oraz sportu, turystyki i rekreacji. W dalszej kolejności były to projekty dotyczące zagospodarowania przestrzeni. Znikomy był udział projektów wspierających kapitał ludzki i społeczny, a nieobecne były projekty dotyczące gospodarki wsi, poza wsparciem produktów lokalnych. Jedynie jeden na 50 projektów posiadał znamiona **innowacyjnego**, to znaczy wykazujących swoją niestandardowość w odniesieniu do innych sposobów rozwiązywania (tych samych) problemów społecznych w konkretnym obszarze i nieobecnych w obszarach podobnych (pod względem problemów, których rozwiązaniu mają służyć innowacje) lub sąsiednich. Z uwagi na tak niewielką ich liczbę trudno wskazać czynniki decydujące o ich innowacyjności. Można jednak przypuszczać, że jednym z nich było pewne „wyłamanie się” beneficjentów z utrwalonego przez otoczenie instytucjonalno-finansowe wsi sposobu myślenia o środkach zewnętrznych, które faworyzuje projekty „bezpieczne”. Za takie uznaje się projekty, których efekty są łatwe do przewidzenia (bowiem tego wymaga system finansowania działań na wsi). Z tego względu popularne są właśnie projekty infrastrukturalne – łatwo wykazać ich efekty i rozliczyć pozyskane środki, a innowacje napotykać na wsi opór. Tym samym w artykule określono efekty programów odnowy wsi, co stanowiło piąty cel szczegółowy rozprawy.

Ostatni, siódmy artykuł pt. „Zastosowanie narzędzi GIS do określenia lokalnej specyfiki procesu rozwoju obszarów wiejskich. Studium aktywności społeczności lokalnych w programie odnowy wsi w województwie wielkopolskim” poświęcono określeniu cech przestrzennych aktywności społeczności wiejskich, które zrealizowały projekty w ramach programu wielkopolskiego. Społeczności aktywne w programie, których było ponad 800, tworzą skupiska, a **istnienie tych skupisk jest niezależne od przebiegu granic administracyjnych gmin**. Takie skupiska tworzą zatem specyficzną formę sieci powiązań. Niemniej, uczestnictwo w badanym programie odnowy wsi było w trzech na pięć przypadków incydentalne, to znaczy polegające na tym, że dana społeczność wiejska zrealizowała tylko jeden projekt odnowy wsi, tak więc ogółem **interwencja podejmowana w ramach tego instrumentu rozwoju obszarów wiejskich miała charakter punktowy**. W pracy wykazano także, że proces odnowy wsi zachodzi w sposób zróżnicowany przestrzennie na poziomie nie tyle gminnym, a już w obrębie tych układów lokalnych.

Badania własne zrealizowano zgodnie z zasadą przechodzenia od zagadnień ogólnych do zagadnień szczegółowych. Artykuł czwarty dotyczył bowiem założeń ogólnych programów, a więc sfery pewnych idei i wyobrażeń. Artykuł piąty dotyczył przedsięwzięć realizowanych w ramach programów, a więc różnych narzędzi za pomocą których te idee



były wdrażane. Natomiast artykuły szósty i siódmy dotyczyły już samych projektów, jakie społeczności wiejskie realizują w oparciu o wytyczne właściwe poszczególnym przedsięwzięciom, a więc finalnego „produktu” wojewódzkich programów odnowy wsi.

W tabeli 1. podsumowano, które cele szczegółowe rozprawy zostały zrealizowane w których artykułach tworzących zbiór oraz za pomocą jakich metod i technik badawczych.

Tabela 1. Cele szczegółowe, artykuły naukowe tworzące zbiór a metodyka rozprawy

Cel szczegółowy rozprawy	Artykuł	Metodyka
Określenie powiązań między koncepcjami rozwoju obszarów wiejskich i odnową wsi.	Zasoby lokalne, odnowa wsi i koncepcje rozwoju obszarów wiejskich. Próba teoretycznego ujęcia zależności.	Ekspertycki przegląd literatury wzbogacony o podejście krytyczne (ponad 70 prac).
Przeegląd i systematyzacja dotychczasowych sposobów definiowania pojęcia „odnowa wsi” w zagranicznej i krajowej literaturze naukowej i określenie jego ewolucji.	Zastosowanie systematycznego przeglądu literatury w badaniach geograficznych na przykładzie studiów odnowy wsi.	Systematyczny przegląd literatury (ponad 2100 rekordów). Ekspertycki przegląd literatury (ponad 100 prac).
	Odnowa wsi jako przedmiot badań. Ewolucja i systematyzacja pojęcia.	
Wyjaśnienie wpływu reprezentacji formalnej wsi, obecnej w wojewódzkich programach odnowy wsi, na pozostałe składowe procesy wytwarzania wsi.	Jaka jest reprezentacja formalna wsi w Polsce? Studium wojewódzkich programów odnowy wsi.	Analiza treści (jakościowa) wojewódzkich programów odnowy wsi z wykorzystaniem założeń teorii ugruntowanej.
Określenie specyfik wojewódzkich programów odnowy wsi jako najważniejszego narzędzia wdrażania tego podejścia do rozwoju wsi w Polsce i określenie stopnia, w jakim programy te nawiązują do specyfiki wsi oraz cech i celów odnowy wsi w świetle założeń teoretycznych.	Specyfika wojewódzkich programów odnowy wsi w Polsce w kontekście literatury naukowej dotyczącej odnowy.	Analiza treści (jakościowa) wojewódzkich programów odnowy wsi. Analiza treści uchwał i załączników do uchwał sejmików lub zarządów województw, które posiadały lub posiadają wojewódzkie programy odnowy wsi (ponad 350 uchwał).
Określenie efektów projektów odnowy wsi w Polsce, na przykładzie wybranych województw.	Problem (nie)innowacyjności w projektach odnowy wsi.	Studium przypadku (programy wielkopolski, podkarpacki, pomorski). Analiza treści opisów projektów i analiza dokumentacji fotograficznej. Kwerenda internetowa. Analiza dyskursu potocznego, ocena ekspercka (ponad 500 projektów).
Określenie cech przestrzennych aktywności społeczności wiejskich w ramach programów, a tym samym alokacji środków finansowych, na przykładzie wybranych województw.	Zastosowanie narzędzi GIS do określenia lokalnej specyfiki procesu rozwoju obszarów wiejskich. Studium aktywności społeczności lokalnych w programie odnowy wsi w województwie wielkopolskim.	Studium przypadku (program wielkopolski). Autokorelacja przestrzenna i analiza klastrów.

Źródło: opracowanie własne.

#### 4. Wnioski

Odwołując się do koncepcji badań przestrzeni wiejskiej K. Halfacree'go (2006), dotychczasowo starano się dociec przede wszystkim wpływu programów „odnowy wsi” – będących nośnikiem reprezentacji formalnej wsi – na lokalne praktyki społeczne powiązane z kształtowaniem przestrzeni wsi jako miejsca życia, za to nie podjęto rozważań dotyczących ich wpływu na codzienność życia na wsi. W przeprowadzonych badaniach podjęto próbę wypełnienia tych luk wiedzy. Jak wspomniano, w rozprawie przyjęto perspektywę „formalną”, a więc wynikającą z „utowarowienia” wsi. Wnioski dotycząca zatem tej perspektywy i nie można wykluczyć, że badania przy zastosowaniu innych perspektyw badawczych przyniosłyby inne konkluzje. Formułując wnioski, wskazano także odniesienia do poszczególnych artykułów tworzących zbiór, wiążąc je tym sposobem w całość (zob. zał. 1).

Rezultaty badań wskazują, że odnowę wsi należy traktować jako zjawisko wielowymiarowe, a jednocześnie takie, które odnosi się do utrwalonych przez lata, jak i nowych elementów życia na wsi. W ten sposób odnowa wsi odzwierciedla współczesny, złożony charakter samej wsi, rozumianej jako nie tylko pewnego rodzaju przestrzeń fizyczna, ale i wyobrażenie o niej. Z tego względu wpływ wojewódzkich programy odnowy wsi, stanowiących element polityki wobec obszarów wiejskich, obserwowany jest zarówno w sferze materialnej, jak i w sferze symboli i pojęć.

Wpływ w sferze materialnej uznać należy za niewielki. Nie wynika to jednak ani z liczby zrealizowanych projektów, ani tym bardziej nakładów finansowych, gdzie obie te cechy wojewódzkich programów odnowy wsi nie mogą być porównywane do programów realizowanych za pomocą środków unijnych. Wynika to natomiast ze specyfiki realizowanych projektów (artykuły 5 i 6), a w dalszej kolejności także z często punktowego charakteru interwencji (artykuł 7) oraz rozbieżności między teorią a praktyką odnowy wsi (artykuły 3 i 5). Wpływ ten obserwowany jest właściwie jedynie w wymiarze materialno-przestrzennym, a i tutaj jest on zawężony do realizacji najczęściej projektów dotyczących infrastruktury społecznej. Rzadko i często pośrednio obserwowany jest w wymiarze społecznym, a nie ma go zupełnie w wymiarze ekonomicznym.

Rozkład przestrzenny i typy zrealizowanych projektów sugerują, że interwencja ma charakter nie tylko punktowy, ale także, że jest nieinnovacyjna oraz podporządkowana realizacji celów bieżących (artykuł 6). Można zatem stwierdzić, że efekty realizacji wojewódzkich programów odnowy wsi są przeceniane. Zarówno nie odzwierciedlają założeń ogólnych programów (artykuł 5), jak i pozbawione są procesualizacji i komplementarności,

które to cechy przypisuje się w literaturze przedmiotu odnowie wsi jako podejściu do rozwoju obszarów wiejskich.

Realizacja projektów „odnowy wsi” wpływa jednak na tworzenie się pewnych obszarów aktywności oddolnej, istniejących niezależnie od przebiegu granic administracyjnych (artykuł 7). Tym samym można mówić, że pewne struktury działania społeczności lokalnych zostały wzmocnione, chociaż trudno jednoznacznie stwierdzić, w jakim stopniu tylko dzięki wojewódzkim programom odnowy wsi, a w jakim w następstwie także innych zjawisk obecnych na wsi.

W sferze symbolicznej, wojewódzkie programy odnowy wsi wzmocniają przede wszystkim pozytywne wyobrażenia o wsi, a przy tym wyobrażenia te są w programach takie same pomimo regionalnej specyfiki obszarów wiejskich w Polsce. Choć w programach próżno szukać wyjaśnień, jak decydenci rozumieją takie cechy wsi jak jej tożsamość i kultura, to każdorazowo stwierdza się ich istnienie i przypisuje im istotną wartość (artykuł 4). Te cechy wsi nie są jednak odzwierciedlone w praktyce projektowej, bo projekty są do siebie zbliżone (artykuł 6). W związku z tym taka wieś to wieś na swój sposób mityczna o cechach coraz rzadziej wyrażanych specyfiką podejmowanej interwencji.

Założenia ogólne wojewódzkich programów odnowy wsi oraz zapisy dotyczące realizowanych w ich ramach przedsięwzięć są schematyczne, co prowadzi do realizacji sztamponowych projektów (artykuły 5 i 6). Można zatem stwierdzić, że realizacja potrzeb specyficznych na poziomie danej wsi jest ograniczona. Zarówno przeczy to założeniom odnowy wsi (artykuły 1 i 3), jak i wpływa na to, jak sami mieszkańcy postrzegają swoje potrzeby, a tym samym jak doświadczają swojego własnego, indywidualnego życia na wsi (artykuł 4).

Współcześnie trudno o konsensus na temat tego, czym jest „wieś” i brak tego konsensusu zauważalny jest w wojewódzkich programach odnowy wsi – w treści ich zapisów oraz w założeniach realizowanych przedsięwzięć (artykuły 4 i 5). W przypadku „odnowy wsi”, istnieją nie tylko rozbieżności co do tego pojęcia (artykuły 1, 2 i 3), ale także spłycająca jest idea działań odnawiających, o czym świadczą kategorię realizowanych projektów (artykuł 6) i ograniczony zasięg ich oddziaływania (artykuł 7). Dodając do tego wcześniej zaprezentowane wnioski, autora pozwala sobie na śmiało stwierdzenie, że wdrażanie wojewódzkich programów odnowy wsi w obecnej formule może prowadzić do celów innych niż te, które wynikają z założeń teoretycznych odnowy wsi i z założeń samych programów, prowadząc do erozji wiejskości.

Na koniec należy wspomnieć, że w pracy zidentyfikowano pewne negatywy odnowy wsi w Polsce – brak innowacyjności, dominację projektów infrastrukturalnych i brak aspektu regionalnego. Zaburzają one dotychczasowe, pozytywne postrzeganie odnowy wsi, przez co mogą stanowić podstawę do dalszych badań tego niezwykle interesującego i złożonego procesu zachodzącego w przestrzeni Polskiej wsi. By te problemy podjąć, niezbędna jest jednak zmiana podejścia do badań odnowy wsi – z potwierdzającego na rewidujące jej pozytywny wpływ na przestrzeń wsi.

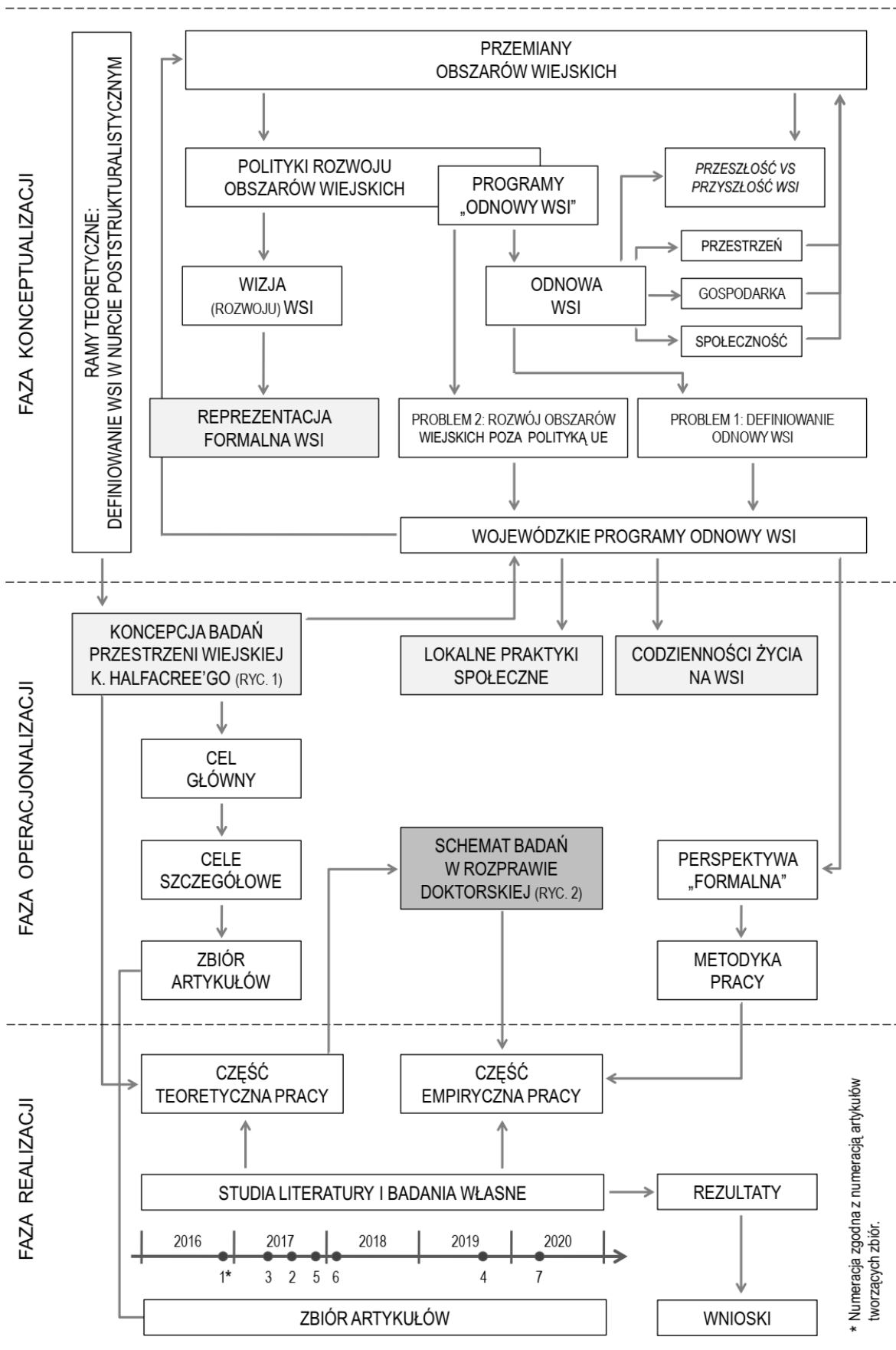
### **Literatura cytowana w autoreferacie**

- Anselin L., Cohen J., Cook D., Gorr W., Tita G. 2000. Spatial analyses of crime. W: D. Duffee (red.), *Measurement and Analysis of Crime and Justice* (s. 213–262). Rockville: NCJRS.
- Antolak M., Pawelec P. 2017. Krajobraz wsi Ługwałd i jego współczesne transformacje. *Studia Obszarów Wiejskich* 45, 157–174.
- Babbie E. 2004. *Badania społeczne w praktyce*. Warszawa: Wydawnictwo Naukowe PWN.
- Barnett C. 2009. Cultural Turn. W: D. Gregory, R. Johnston, G. Pratt, M.J. Watts, S. Whatmore (red.), *The Dictionary of Human Geography* (s. 134–135). Chichester: Wiley-Blackwell.
- Błąd M. 2005. Znaczenie programów odnowy wsi w rozwoju obszarów wiejskich w Polsce. W: A. Rosner (red.), *Uwarunkowania i kierunki przemian społeczno-gospodarczych na obszarach wiejskich* (s. 205–232). Warszawa: Instytut Rozwoju Wsi i Rolnictwa PAN.
- Boland A., Cherry M.G., Dickson, R. 2014. *Doing a Systematic Review. A Student's Guide*. London: SAGE.
- Chigbu U.E. 2012. Village renewal as an instrument of rural development: Evidence from Weyarn, Germany. *Community Development* 43(2), 209–224.
- Clifford N., French S., Valentine G. (red.). 2010. *Key Methods in Geography*. London: SAGE.
- Cloke P., Cook I., Crang P., Goodwin M., Painter J., Philo C. 2004. *Practising Human Geography*. London: SAGE.
- Czapiewska G. 2011. Odnowa wsi szansą na rozwój peryferyjnych obszarów wiejskich Pomorza. *Barometr Regionalny* 3(25), 85–94.
- Getis A., Ord J.K. 1992. The analysis of spatial association by use of distance statistics. *Geographical Analysis* 24(3), 189–206.
- Halfacree K. 2006. Rural space: Constructing a three-fold architecture. W: P. Cloke, T. Marsden, P. Mooney (red.), *Handbook of Rural Studies* (s. 44–62). London: SAGE.

- Halfacree K. 2009. Rurality and Post-Rurality. W: R. Kitchin, N. Thrift (red.), *International Encyclopaedia of Human Geography* (s. 449–456). Amsterdam–Oxford: Elsevier.
- Jaszczak A. 2019. Planowanie przestrzeni publicznej na wsi w województwie warmińsko-mazurskim. *Studia Obszarów Wiejskich* 54, 101–111.
- Jezierska-Thöle A. 2013. Modele rozwoju obszarów wiejskich w ujęciu teoretycznym. *Studia Obszarów Wiejskich* 34, 23–37.
- Jeziorska-Biel P. 2014. *Realizacja programu „Odnowa Wsi” a poziom zrównoważonego rozwoju gmin województwa łódzkiego*. Praca doktorska zrealizowana w Katedrze Socjologii Wsi i Miasta Uniwersytetu Łódzkiego.
- Kaleta A. 1992. Podstawowe założenia odnowy obszarów wiejskich Europy. W: M. Wieruszewska (red.), *Odnowa wsi. Między mitem a nadzieją* (s. 14–46). Warszawa: Instytut Rozwoju Wsi i Rolnictwa PAN.
- Kaleta A. 1996. *Rewitalizacja obszarów rustykalnych Europy. Tom 1: Społeczność wiejska*. Wrocław: Zakład Narodowy im. Ossolińskich.
- Kaleta A. 2007. Odnowa wsi z perspektywy historycznej. W: M. Kłodziński, M. Błąd, R. Wilczyński (red.), *Odnowa wsi w integrującej się Europie* (s. 77–86). Warszawa: Instytut Rozwoju Wsi i Rolnictwa PAN.
- Kłodziński M., Błąd M., Wilczyński R. (red.). 2007. *Odnowa wsi w integrującej się Europie*. Warszawa: Instytut Rozwoju Wsi i Rolnictwa PAN.
- Kuriata Z., Niedźwiecka-Filipiak I., Piotrowski M. 2014. Shaping the traditional landscape of rural areas – programs and methods. *Prace Komisji Krajobrazu Kulturowego* 23, 177–202.
- Lefebvre H. 1991. *The Production of Space*. Oxford–Cambridge: Blackwell.
- Mańkowska D. Minta S. Kalisz D. 2019. The “Lower Silesian Rural Renewal” program as an example of a regional policy instrument of impact on rural areas. *Intercathedra* 1(38), 45–52.
- McKibbin A.K. 2006. Systematic Reviews and Librarians. *Library Trends* 55(1), 202–215.
- Mitchell A. 2005. *The ESRI Guide to GIS Analysis* (vol. 2). Redlands: ESRI Press.
- Murdoch J. 2006. *Post-structuralist Geography. A Guide to Relational Space*. London: SAGE.
- Murdoch J., Pratt A. 1993. Rural studies: Modernism, postmodernism and the „post rural”. *Journal of Rural Studies* 9, 411–427.
- Niedźwiecka-Filipiak I. 2009. Problematyka zachowania tradycyjnego wizerunku wsi opolskiej. *Architecturae et Artibus* 1, 55–62.

- Niedźwiecka-Filipiak I., Gubański J., Bocheńska-Skałicka A., Kuriata Z. 2018. Rola wyróżników krajobrazu wiejskiego w procesie rewitalizacji wsi. *Studia Obszarów Wiejskich* 49, 93–108.
- Niedźwiecka-Filipiak I., Kuriata Z. 2010. *Architektura krajobrazu w Programie Odnowy Wsi Opolskiej*. Wrocław: Wydawnictwo Uniwersytetu Przyrodniczego we Wrocławiu.
- Novotná H., Bittnerová D., Heřmanský M. 2017. "Pop-rurality": Rurality Interdiscourse in the Village of the Year Competition. *Urban People/Lidé Města*, 19(2), 231–283.
- Pieczonka J. 2018. Aktywność sołectw wspierających rozwój społeczny w ramach Programu Odnowy Wsi w latach 2013–2015. *Studia Obszarów Wiejskich* 52, 63–75.
- Ploeg J.D. van der, Renting H., Brunori G., Knickel K., Mannion J., ..., Ventura F. 2000. Rural Development: From Practices and Policies towards Theory. *Sociologia Ruralis* 40(4), 391–408.
- Rice S. 2010. Sampling in geography. W: N. Clifford, S. French, G. Valentine (red.), *Key Methods in Geography* (s. 230–252). London: SAGE.
- Rydz E. 2009. Wpływ programów odnowy wsi na aktywizację społeczności lokalnych w województwie pomorskim. W: B. Domański, W. Kurek (red.), *Gospodarka i przestrzeń. Prace dedykowane Profesor Danucie Ptaszyckiej-Jackowskiej* (s. 263–281). Kraków: Instytut Geografii i Gospodarki Przestrzennej UJ.
- Struś M., Wijatyk B. 2012. Program odnowa wsi jako instrument aktywizacji obszarów wiejskich. *Prace Naukowe Uniwersytetu Ekonomicznego we Wrocławiu* 243, 505–514.
- Sykała Ł., Dej M. (red.). 2018. *Odnowa wsi jako narzędzie rozwoju lokalnego. Ujęcie teoretyczne i praktyczne*. Kraków: Krajowy Instytut Polityki Przestrzennej i Mieszkalnictwa.
- Śmigielska M. 2004. Miejsce i znaczenie programu „Odnowy wsi” w procesie rozwoju regionu Śląska Opolskiego. W: M. Strzyż (red.), *Perspektywy rozwoju regionu w świetle badań krajobrazowych. Problemy Ekologii Krajobrazu* (s. 145–150). Kielce: Polska Asocjacja Ekologii Krajobrazu.
- Tomecka J., Korzeniowska A. 2017. Przestrzeń publiczna na wsi jako miejsce spotkań na przykładzie województwa podkarpackiego. *Przestrzeń, Urbanistyka, Architektura* 1, 329–340.
- Uchwała nr VI/37/99 Sejmiku Województwa Opolskiego z dnia 29 marca 1999 r. w sprawie wyrażenia zgody na kontynuację programu wojewódzkiego p.n. „Odnowa Wsi”.
- Wieruszewska M. (red.). 1992. *Odnowa wsi. Między mitem a nadzieją*. Warszawa: Instytut Rozwoju Wsi i Rolnictwa PAN.
- Wieruszewska M. 1992. Wstęp. W: M. Wieruszewska (red.), *Odnowa wsi. Między mitem a nadzieją* (s. 158–177). Warszawa: Instytut Rozwoju Wsi i Rolnictwa PAN.

- Wilczyński R. 1999. Europejski program odnowy wsi – wykorzystanie w województwie opolskim doświadczeń Nadrenii-Palatynatu i Dolnej Austrii. *Wieś i Rolnictwo* 3, 93–108.
- Wilczyński R. 2003. Odnowa wsi perspektywą rozwoju obszarów wiejskich w Polsce. Poznań: Fundacja Fundusz Współpracy – Program Agro-Info, Krajowe Centrum Doradztwa Rozwoju Rolnictwa i Obszarów Wiejskich Oddział w Poznaniu.
- Wilczyński R. 2007. Specyfika opolskiego programu odnowy wsi. W: M. Kłodziński, M. Błąd, R. Wilczyński (red.), *Odnowa wsi w integrującej się Europie* (s. 181–195). Warszawa: Instytut Rozwoju Wsi i Rolnictwa PAN.
- Wilson O.J. 1999. Village renewal and rural development in the former German Democratic Republic. *GeoJournal* 46, 247–255.
- Woods M. 2009. Rural Geography. W: R. Kitchin, N. Thrift (red.), *International Encyclopedia of Human Geography* (s. 429–441). Amsterdam–Oxford: Elsevier.
- Wójcik M. 2009. Wybrane koncepcje wsi we współczesnych badaniach geografii społecznej. *Acta Universitatis Lodzianis. Folia Geographica Socio-Oeconomica* 10, 21–33.
- Wójcik M. 2016. Nowy paradygmat w rozwoju wiejskiej infrastruktury. Studium przypadku konkursu projektów Przyjazna wieś. *Studia Obszarów Wiejskich* 41, 109–120.
- Wójcik M. 2017. Odnowa wsi jako przedmiot badań geograficzno-osadniczych. *Studia Obszarów Wiejskich* 48, 7–18.



Zał. 1. Schemat organizacji prac  
 Źródło: opracowanie własne.